

ZÁZNAM

Analýza zorného poľa samohybných pracovných prostriedkov

Spoločnosť	Rail Cargo Operator – CSKD s.r.o. organizačná zložka - prevádzka ŽILINA - prevádzka BRATISLAVA		
Predmet	Na prevádzkach spoločnosti bola vykonaná opakovaná kontrolná akcia analýzy zorného poľa samohybných pracovných prostriedkov, formou zjednodušeného overenia zorného poľa, z dôvodu doinštalovania parabolických zrkadiel na čelné prekladače kontajnerov.		
Analýzy sa zúčastnili	Ing. Miroslav FAGAN - manažér kontajnerových terminálov Ing. Jozef CHMURČIAK - vedúci prevádzky Žilina (ďalej len ZA) Ing. Peter KRCHO - dispečer, vodič ZZ Juraj MIKUDÍK - vedúci prevádzky Bratislava (ďalej len BA) Ing. Ľubomír GLEJTEK - revízny technik zdvíhacích zariadení Ing. Andrej KUCKA - bezpečnostný technik, BKS SAFETY s.r.o.		
Obdobie / Dátum	08.09. – 26.09. 2023	ID	143/Ku/2023
Číslo oprávnenia BTS	BTS-0189/17 zo dňa 27.10. 2017	SK Nace	52290
Číslo osvedčenia ABT	ABT-001470-06 zo dňa 23.02.2007 (AOP – 20.- 21. jan. 2022)		
Zapísal	Ing. Andrej KUCKA – BT a TPO	Podpis	

ZISTENÉ SKUTOČNOSTI

Na prevádzkach spoločnosti bola vykonaná **opakovaná kontrolná akcia** analýzy zorného poľa samohybných pracovných prostriedkov formou zjednodušeného overenia zorného poľa. Táto akcia bola vykonaná z dôvodu realizovania **dodatočného zabezpečenia inštalácie parabolických zrkadiel** do prednej pozície prekladača tak, aby bolo viditeľné miesto pred kolesami pomocou týchto zrkadiel, na základe návrhu opatrení z kontrolnej akcie zorných polí z mesiaca **máj 2023**.

Cieľom bolo posúdiť jednoduchou kontrolou zorného poľa, či realizovanými opatreniami došlo k zlepšeniu výhľadu vodiča pracovného prostriedku tak, aby bolo možné pohybujúcich (pracujúcich) ľudí v blízkosti stroja včas rozpoznať.

Postup analýzy bol vykonaný v zmysle implementovaných postupov uvedených v predpise - **Dopravno-prevádzkový predpis - vysokozdvížny vozík**. Výsledkom analýzy je samostatný kontrolný záznam, ktorý udáva výsledok analýzy VYHOVEL – NEVYHOVEL pre konkrétne (zospúpené) pracovné prostriedky na jednotlivých prevádzkach. V prípade, ak bol výsledok negatívny, boli účastníkmi analýzy konzultované a následne navrhnuté nápravné opatrenia (uvedené v kontrolnom zázname).

VYHODNOTENIE opakovanej kontrolnej akcie:

➤ **ČELNÝ PREKLADAČ KONTAJNEROV** - výsledok analýzy zorného poľa – **VYHOVEL**

Vykonanou opakovanou analýzou bolo zistené, že boli zrealizované doporučená z poslednej kontrolnej akcie a to inštalácia parabolických zrkadiel do prednej pozície prekladača tak, že v danej oblasti tesne pred kolesami vozidla **je možné dostatočne rozpoznat'** osobu, ktorá je v zohnutej, resp. kľáčiacej polohe cca 1m od podlahy.

Zároveň bolo na prekladače po oboch stranách inštalované **výstražné bezpečnostné značenie** (piktogram) na konštrukciu prekladača v blízkosti „mŕtveho uhla“ pri predných kolesách tak, aby bola osoba upozornená, že sa nachádza v nebezpečnom „mŕtvom uhle“ výhľadu vodiča prekladača.

V ostatných priestoroch bol výhľad vodiča prekladača **dostatočný** v rámci kontrolnej schémy pomocou spätných zrkadiel, resp. systémom kamera – monitor.

➤ Naďalej platí **UPOZORNENIE** pre obsluhu nakladačov na zvýšenú opatrnosť pri práci – **kontrola osôb v blízkosti stroja vzájomným očným kontaktom !**

Na vedomie / prevzal :

Ing. Miroslav FAGAN	- manažér kontajnerových terminálov
Ing. Jozef CHMURČIAK	- vedúci prevádzky Žilina (ďalej len ZA)
Juraj MIKUDÍK	- vedúci prevádzky Bratislava (ďalej len BA)
Ing. Ľubomír GLEJTEK	- revízny technik zdvíhacích zariadení

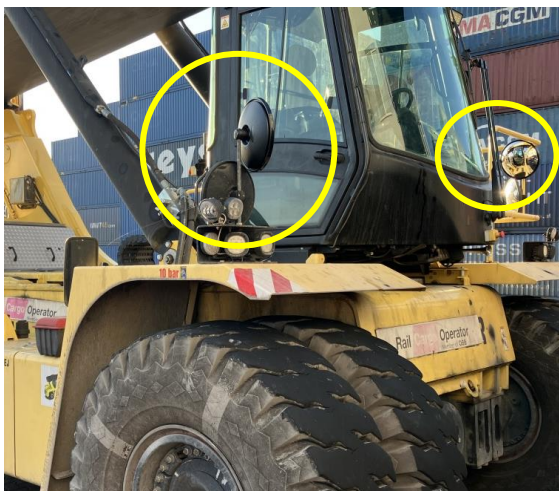
PRÍLOHA:

- Fotodokumentácia z kontrolnej akcie
- Kontrolný záznam jednotlivých pracovných zariadení

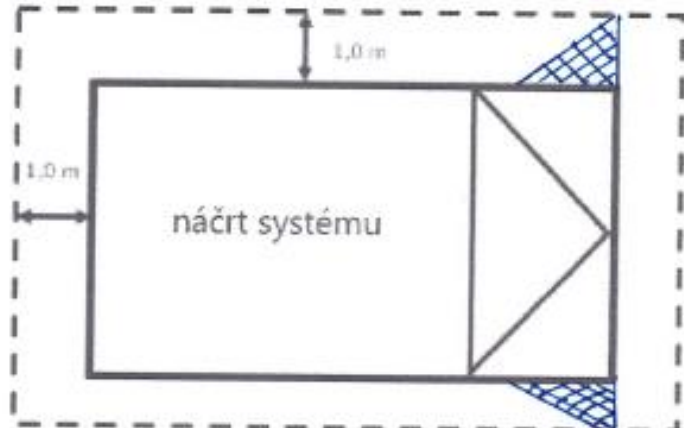
Fotodokumentácia prev. Žilina



Fotodokumentácia prev. Bratislava



KONTROLNÝ ZÁZNAM – kontrola zorného poľa

PRACOVNÉ ZARIADENIA S VLASTNÝM POHONOM		
ČELNÝ PREKLADÁČ KONTAJNEROV H12 ZA		
Pracovné prostriedky s vlastným pohonom rovnakej konštrukcie môžu byť zoskupené		
Výrobca: Hyster	Typ: RS46-33 CH	sk. 2 1.3
prípadne identifikačné číslo: D222E02688T	v prípade potreby ŠPZ: -	t.v. 2019
A. KONTROLA ZRAKU: na obrázku označte oblasť, kde po zjednodušenej kontrole zorného poľa došlo k zníženiu videnia.		
<ul style="list-style-type: none"> • Priamym pohľadom resp cez zrkadlá umiestnené v 180-stupňovom prednom zornom poli vodiča. (Pohľad zo zrkadla do zrkadla nie je povolený) • a ak je k dispozícii prostredníctvom kamerového monitorovacieho systému (monitor v prednom 180° zornom poli vodiča) 		
B. Preskúmanie kamerového/monitorového systému resp. Monitorovanie miestnosti (cúvacie senzory - ak je k dispozícii), ak je v samohybnom pracovnom prostriedku zabudovaný kamerový/monitorovací systém na zabezpečenie dostatočného zorného poľa		
<p>Monitory/systémy monitorovania miestnosti sú vhodné pre samohybné pracovné prostriedky a vozidlá, ak sa zapínajú automaticky pri naštartovaní motora a sú trvalo v prevádzke pri bežiacom motore, alebo sa zapínajú automaticky pri zaradení spiatocky.</p> <p>Obraz monitora je dostatočne veľký, ak:</p> <ul style="list-style-type: none"> • Jeden monitor: uhlopriečka aspoň 5,5" (13 cm), • Monitor s rozdelenou obrazovkou : minimálna uhlopriečka: 7,0" (18 cm), <p>Vodič môže dočasne skryť obraz kamery pri kontrole a nastavení parametrov stroja. Potom sa musí znova automaticky zobrazíť.</p>		
Výsledok	<input checked="" type="checkbox"/> Vyhovel	<input type="checkbox"/> Nevyhovel
Zjednodušená kontrola zorného poľa je úspešná, ak vyhovuje bod A. a prípadne bod B.		

OVERENIE ZLYHALO:
Musia byť definované nasledovné krátkodobé organizačné opatrenia (ktoré sú vhodné do implementácie technických opatrení) (pozri bod 7.2):

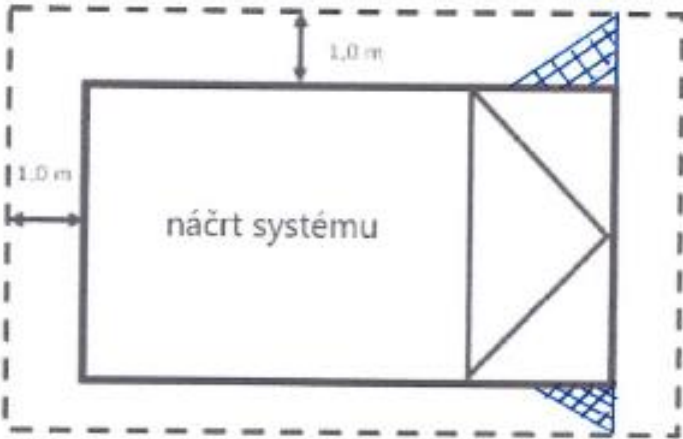
a)

b)

c)

d)

KONTROLNÝ ZÁZNAM – kontrola zorného poľa

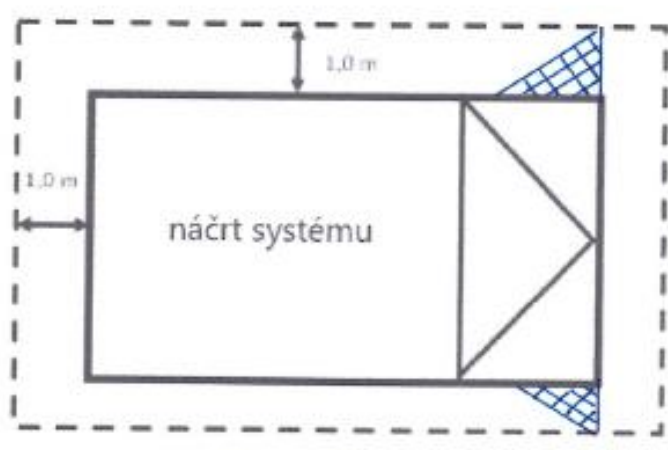
PRACOVNÉ ZARIADENIA S VLASTNÝM POHONOM CĚLNÝ PREKLADÁČ KONTAJNEROV H13 ZA		
Pracovné prostriedky s vlastným pohonom rovnakej konštrukcie môžu byť zoskupené		
Výrobca: HYSTER	Typ: RS46-33 CH	sk. z 1.3
prípadne identifikačné číslo: D 222 E0277 QT	v prípade potreby ŠPZ -	r.v. 2019
A. KONTROLA ZRAKU: na obrázku označte oblasť, kde po zjednodušenej kontrole zorného poľa došlo k zníženiu videnia.		
<ul style="list-style-type: none"> • Priamym pohľadom resp. cez zrkadlá umiestnené v 180-stupňovom prednom zornom poli vodiča. (Pohľad zo zrkadla do zrkadla nie je povolený) • a ak je k dispozícii prostredníctvom kamerového monitorovacieho systému (monitor v prednom 180° zornom poli vodiča) 		
B. Preskúmanie kamerového/monitorového systému resp. Monitorovanie miestnosti (cúvacie senzory - ak je k dispozícii), ak je v samohybnom pracovnom prostriedku zabudovaný kamerový/monitorovací systém na zabezpečenie dostatočného zorného poľa		
<p>Monitory/systémy monitorovania miestnosti sú vhodné pre samohybné pracovné prostriedky a vozidlá, ak sa zapínajú automaticky pri naštartovaní motora a sú trvalo v prevádzke pri bežiacom motore, alebo sa zapínajú automaticky pri zaradení spiatkčky.</p> <p>Obraz monitora je dostatočne veľký, ak:</p> <ul style="list-style-type: none"> • Jeden monitor: uhlopriečka aspoň 5,5" (13 cm), • Monitor s rozdelenou obrazovkou : minimálna uhlopriečka: 7,0" (18 cm), <p>Vodič môže dočasne skryť obraz kamery pri kontrole a nastavovaní parametrov stroja. Potom sa musí znova automaticky zobrazíť.</p>		
Výsledok	<input checked="" type="checkbox"/> Vyhovel	<input type="checkbox"/> Nevyhovel
Zjednodušená kontrola zorného poľa je úspešná, ak vyhovuje bod A. a prípadne bod B.		

OVERENIE ZLYHALO:

Musia byť definované nasledovné krátkodobé organizačné opatrenia (ktoré sú vhodné do implementácie technických opatrení) (pozri bod 7.2):

- a)
- b)
- c)
- d)

KONTROLNÝ ZÁZNAM – kontrola zorného poľa

PRACOVNÉ ZARIADENIA S VLASTNÝM POHONOM CELNÝ PREKLADAC KONTAJNEROV H9 BA		
Pracovné prostriedky s vlastným pohonom rovnakej konštrukcie môžu byť zoskupené		
Výrobca: HYSTER	Typ: RE46-33 CH	SK. Z 13
prípadne identifikačné číslo: D 222E02596 S	v prípade potreby ŠPZ -	r. v. 2018
A. KONTROLA ZRAKU: na obrázku označte oblasť, kde po zjednodušenej kontrole zorného poľa došlo k zníženiu videnia.		
<ul style="list-style-type: none"> • Priamym pohľadom resp. cez zrkadlá umiestnené v 180-stupňovom prednom zornom poli vodiča. (Pohľad zo zrkadla do zrkadla nie je povolený) • a ak je k dispozícii prostredníctvom kamerového monitorovacieho systému (monitor v prednom 180° zornom poli vodiča) 		
B. Preskúmanie kamerového/monitorového systému resp. Monitorovanie miestnosti (cúvadce senzory - ak je k dispozícii), ak je v samohybnom pracovnom prostriedku zabudovaný kamerový/monitorovací systém na zabezpečenie dostatočného zorného poľa		
<p>Monitory/systémy monitorovania miestnosti sú vhodné pre samohybné pracovné prostriedky a vozidlá, ak sa zapínajú automaticky pri naštartovaní motora a sú trvalo v prevádzke pri bežiacom motore, alebo sa zapínajú automaticky pri zaradení spiatocky.</p> <p>Obraz monitora je dostatočne veľký, ak:</p> <ul style="list-style-type: none"> • Jeden monitor: uhlopriečka aspoň 5,5" (13 cm), • Monitor s rozdelenou obrazovkou : minimálna uhlopriečka: 7,0" (18 cm), <p>Vodič môže dočasne skryť obraz kamery pri kontrole a nastávaní parametrov stroja. Potom sa musí znova automaticky zobrazíť.</p>		
Výsledok	<input checked="" type="checkbox"/> Vyhovel	<input type="checkbox"/> Nevyhovel
Zjednodušená kontrola zorného poľa je úspešná, ak vyhovuje bod A. a prípadne bod B.		

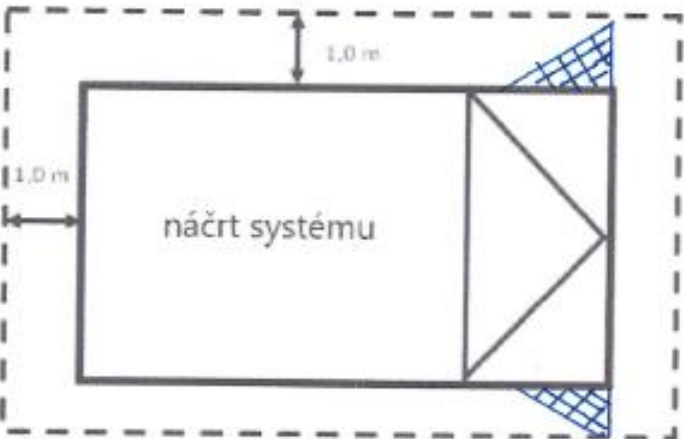
OVERENIE ZLYHALO:

Musia byť definované nasledovné krátkodobé organizačné opatrenia (ktoré sú vhodné do implementácie technických opatrení) (pozri bod 7.2):

- a)
- b)
- c)
- d)

KONTROLNÝ ZÁZNAM – kontrola zorného poľa

Príloha č. 5

PRACOVNÉ ZARIADENIA S VLASTNÝM POHONOM CELNÝ PREKLADÁČ KONTAJNEROV H10 BA		
Pracovné prostriedky s vlastným pohonom rovnakej konštrukcie môžu byť zoskupené		
Výrobca: HYSTER	Typ: RS 46-29 CH	sk. z 1.3
prípadne identifikačné číslo: D222E026305	v prípade potreby ŠPZ	r.v. 2018
A. KONTROLA ZRAKU: na obrázku označte oblasti, kde po zjednodušenej kontrole zorného poľa došlo k zníženiu videnia.		
<ul style="list-style-type: none"> • Priamym pohľadom resp cez zrkadlá umiestnené v 180-stupňovom prednom zornom poli vodiča. (Pohľad zo zrkadla do zrkadla nie je povolený) • a ak je k dispozícii prostredníctvom kamerového monitorovacieho systému (monitor v prednom 180° zornom poli vodiča) 		
B. Preskúmanie kamerového/monitorového systému resp. Monitorovanie miestnosti (oúvacie senzory - ak je k dispozícii), ak je v samohybnom pracovnom prostriedku zabudovaný kamerový/monitorovací systém na zabezpečenie dostatočného zorného poľa		
<p>Monitory/systémy monitorovania miestnosti sú vhodné pre samohybné pracovné prostriedky a vozidlá, ak sa zapínajú automaticky pri naštartovaní motora a sú trvalo v prevádzke pri bežiacom motore, alebo sa zapínajú automaticky pri zaradení spiatocky.</p> <p>Obraz monitora je dostatočne veľký, ak:</p> <ul style="list-style-type: none"> • Jeden monitor: uhlopriečka aspoň 5,5" (13 cm), • Monitor s rozdelenou obrazovkou : minimálna uhlopriečka: 7,0" (18 cm), <p>Vodič môže dočasne skryť obraz kamery pri kontrole a nastavovaní parametrov stroja. Potom sa musí znova automaticky zobrazit'.</p>		
Výsledok	<input checked="" type="checkbox"/> Vyhovel	<input type="checkbox"/> Nevyhovel
Zjednodušená kontrola zorného poľa je úspešná, ak vyhovuje bod A. a prípadne bod B.		

OVERENIE ZLYHALO:

Musia byť definované nasledovné krátkodobé organizačné opatrenia (ktoré sú vhodné do implementácie technických opatrení) (pozri bod 7.2):

- a)
- b)
- c)
- d)